

Na Zistan Na Marg

GoharDasht



Iraj Mesdaghi

نه زیستن نه مرگ

غروب سپیده

زندان گوهردشت

اندوه ققنوس‌ها

آدرس : کرج- گوهردشت - بلوار مودن - زندان گوهردشت (رجایی شهر)

تمشک‌های ناآرام

زندان گوهردشت در دوران پهلوی ساخته شد ولی مورد بهره‌برداری قرار نگرفت. این زندان در مهر ۱۳۶۱ با ظرفیت اسمی ۱۱۵۲ نفر به بهره‌برداری رسید. در این بخش نقشی بندهای عمومی، مجرد، انفرادی، فرعی، سلول تاریک، بیداری، سالن ملاقات، راهرو مرگ، حسینیه، محل قتل‌عام در سال ۶۷، محل دادگاه و... ارائه می‌شود.

تا طلوع انگور

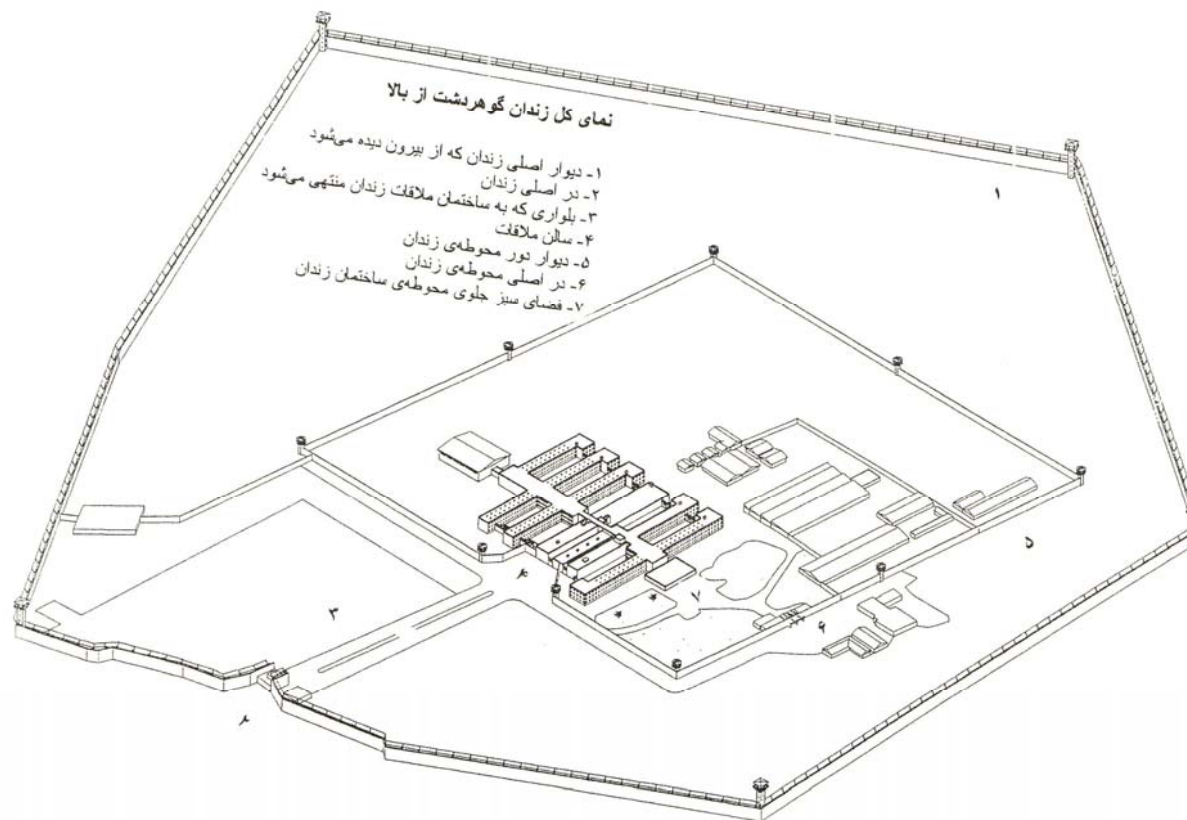
نه زیستن نه مرگ

غروب سپیده

اندوه ققنوس‌ها

تمشک‌های ناآرام

تا طلوع انگور



نه زیستن نه مرگ

غروب سپیده

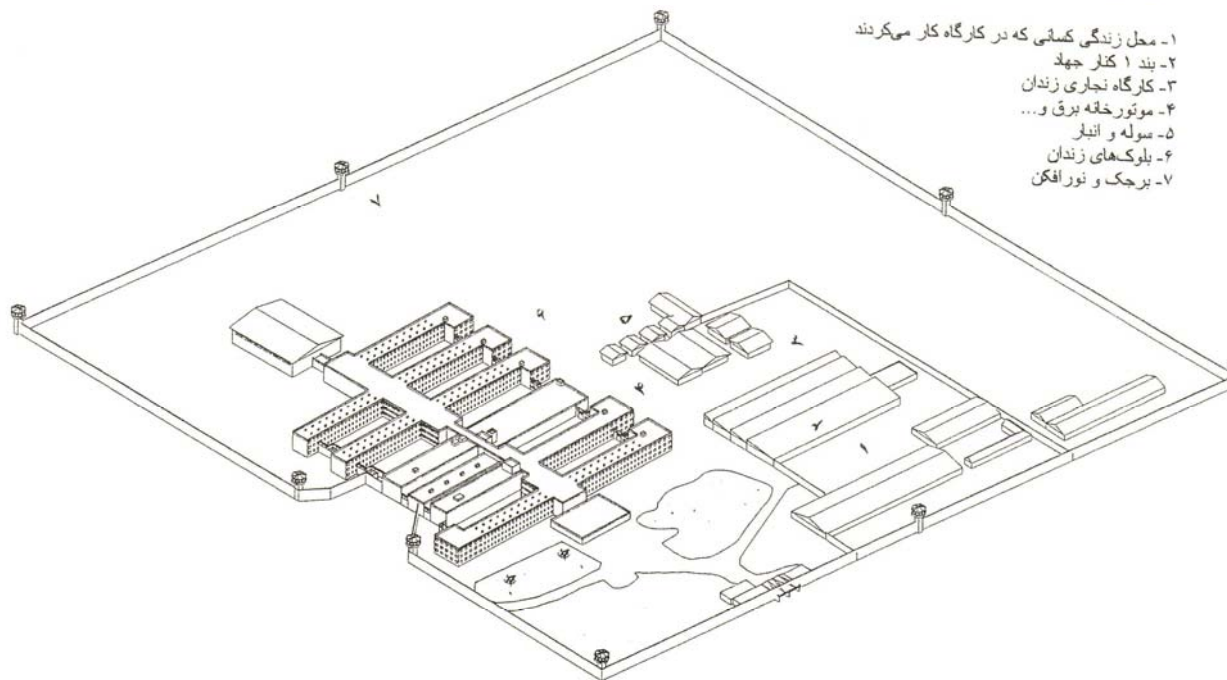
اندوه ققنوس‌ها

تمشک‌های ناآرام

تا طلوع انگور

نمای محوطه و ساختمان زندان گوهردشت از بالا

- ۱- محل زندگی کسانی که در کارگاه کار می‌کردند
- ۲- بند ۱ کنتر جهاد
- ۳- کارگاه نجاری زندان
- ۴- موتورخانه برق و ...
- ۵- سوله و انبار
- ۶- بلوک‌های زندان
- ۷- برجک و نور افکن



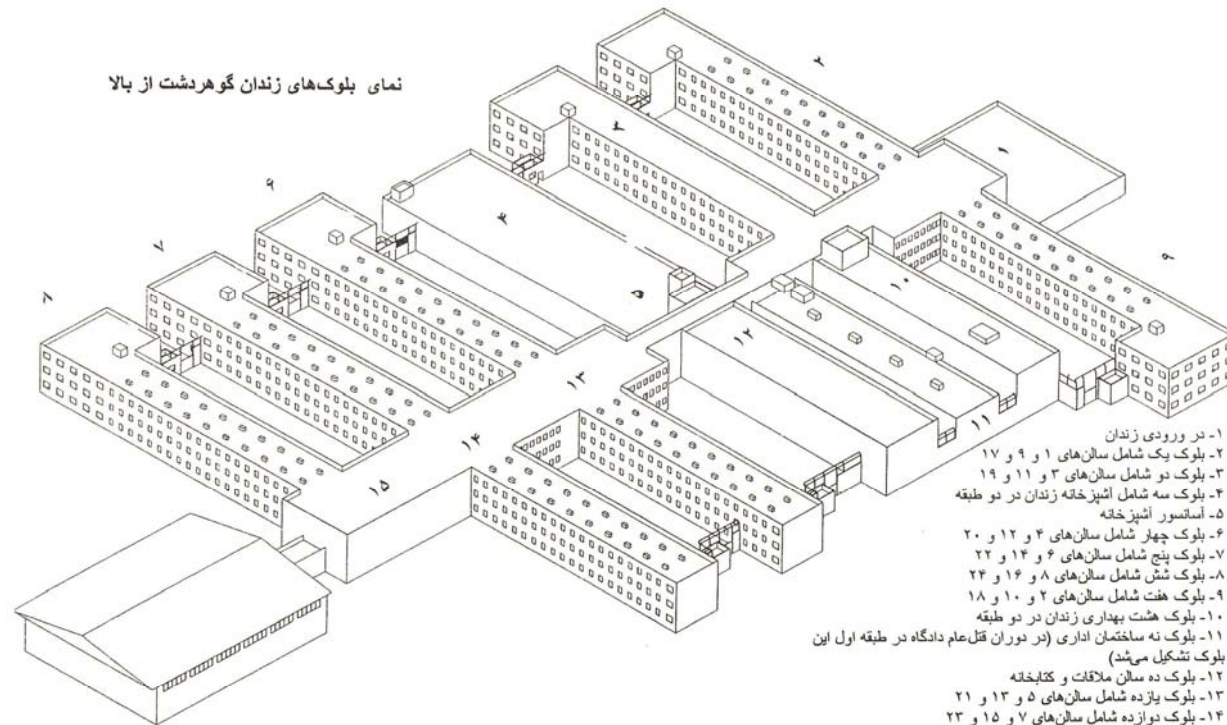
نه زیستن نه مرگ

غروب سپیده

اندوه ققنوس‌ها

تمشک‌های ناآرام

تا طلوع انگور



نمای بلوک‌های زندان گوهردشت از بالا

- ۱- در ورودی زندان
- ۲- بلوک یک شامل سالن‌های ۱ و ۹ و ۱۷
- ۳- بلوک دو شامل سالن‌های ۳ و ۱۱ و ۱۹
- ۴- بلوک سه شامل آشپزخانه زندان در دو طبقه
- ۵- آسانسور آشپزخانه
- ۶- بلوک چهار شامل سالن‌های ۴ و ۱۲ و ۲۰
- ۷- بلوک پنج شامل سالن‌های ۶ و ۱۴ و ۲۲
- ۸- بلوک شش شامل سالن‌های ۸ و ۱۶ و ۲۴
- ۹- بلوک هفت شامل سالن‌های ۲ و ۱۰ و ۱۸
- ۱۰- بلوک هشت بهداری زندان در دو طبقه
- ۱۱- بلوک نه ساختمان اداری (در دوران قتل‌عام دادگاه در طبقه اول این بلوک تشکیل می‌شد)
- ۱۲- بلوک ده سالن ملاقات و کتابخانه
- ۱۳- بلوک یازده شامل سالن‌های ۵ و ۱۳ و ۲۱
- ۱۴- بلوک دوازده شامل سالن‌های ۷ و ۱۵ و ۲۳
- در سال ۶۴ نام طبقات اول و سوم جابجا شدند. و در زمستان ۶۶ نام سالن‌ها از اساس در هریخت.
- ۱۵- راهرو اصلی زندان که در دوران قتل‌عام به راهرو مرگ معروف بود.

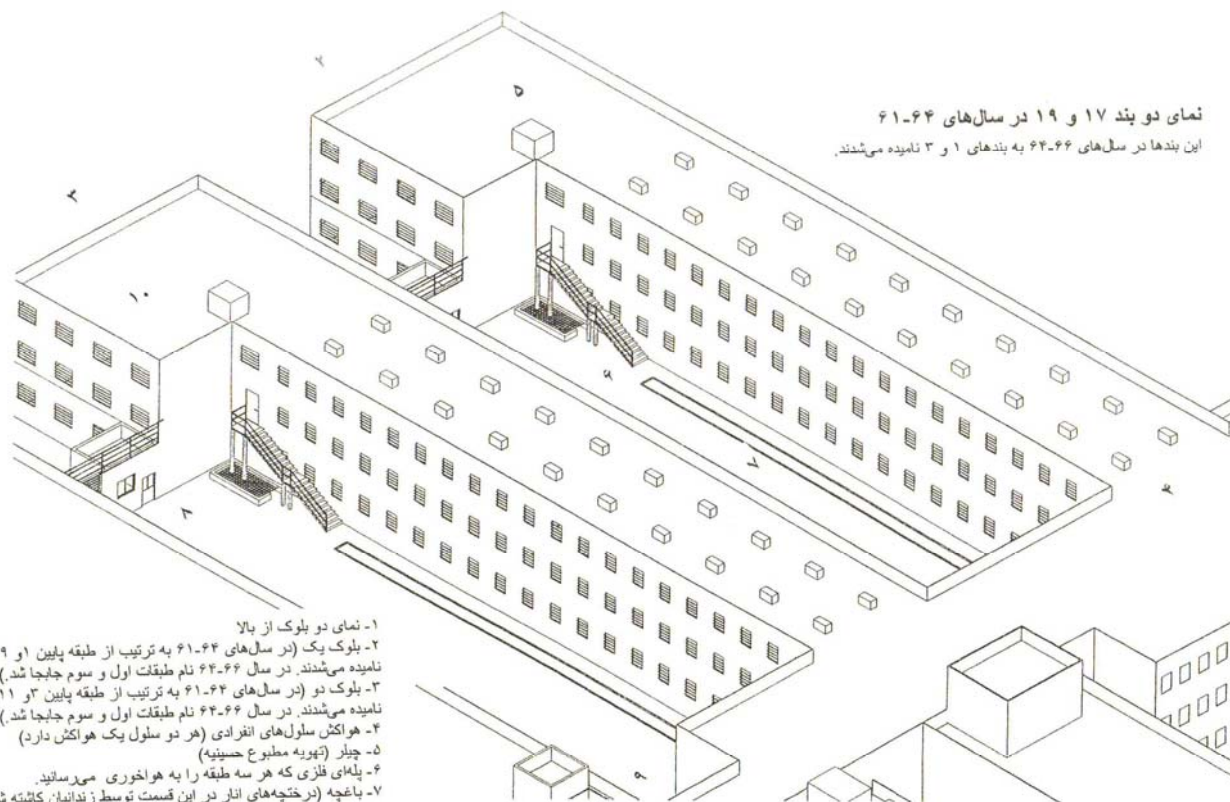
نه زیستن نه مرگ

غروب سپیده

اندوه ققنوس‌ها

تمشک‌های ناآرام

تا طلوع انگور



نمای دو بند ۱۷ و ۱۹ در سال‌های ۶۱-۶۴
این بندها در سال‌های ۶۴-۶۶ به بندهای ۱ و ۳ نامیده می‌شدند.

- ۱- نمای دو بلوک از بالا
- ۲- بلوک یک (در سال‌های ۶۱-۶۴ به ترتیب از طبقه پایین او ۹ و ۱۷ نامیده می‌شدند. در سال ۶۴-۶۶ نام طبقات اول و سوم جابجا شد.)
- ۳- بلوک دو (در سال‌های ۶۱-۶۴ به ترتیب از طبقه پایین او ۱۱ و ۱۹ نامیده می‌شدند. در سال ۶۴-۶۶ نام طبقات اول و سوم جابجا شد.)
- ۴- هواکش سلول‌های انفرادی (هر دو سلول یک هواکش دارد)
- ۵- چیلر (تهویه مطبوع حسینیه)
- ۶- پلهای فلزی که هر سه طبقه را به هواخوری می‌رسانید.
- ۷- باغچه (درختچه‌های انار در این قسمت توسط زندانیان کاشته شده بود.)
- ۸- توالت و دوش آبسرد در هواخوری
- ۹- درخت انگور که در کتاب از آن یاد شده، در این قسمت قرار داشت.
- ۱۰- حسینیه بند (در هر طبقه یک حسینیه)

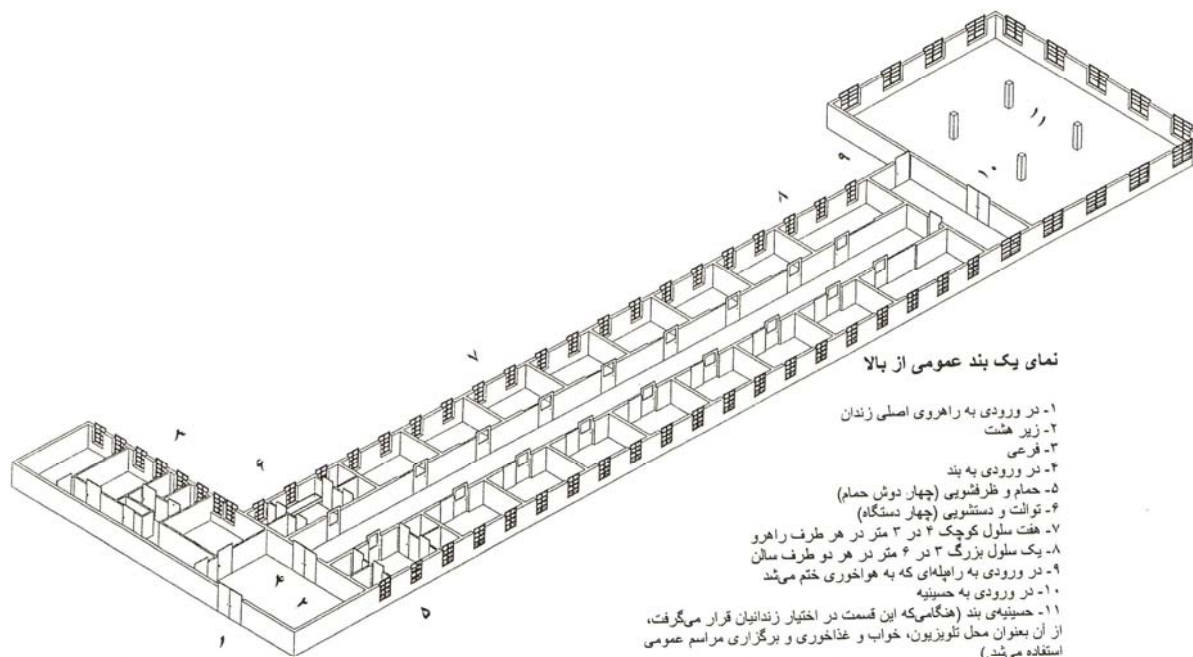
نه زیستن نه مرگ

غروب سپیده

اندوه ققنوس‌ها

تمشک‌های ناآرام

تا طلوع انگور



نه زیستن نه مرگ

غروب سپیده

اندوه ققنوس‌ها

تمشک‌های ناآرام

تا طلوع انگور

نمای یک بند انفرادی از بالا

۱- در ورودی به راهروهای اصلی زندان
۲- زیر هشت
۳- فرعی

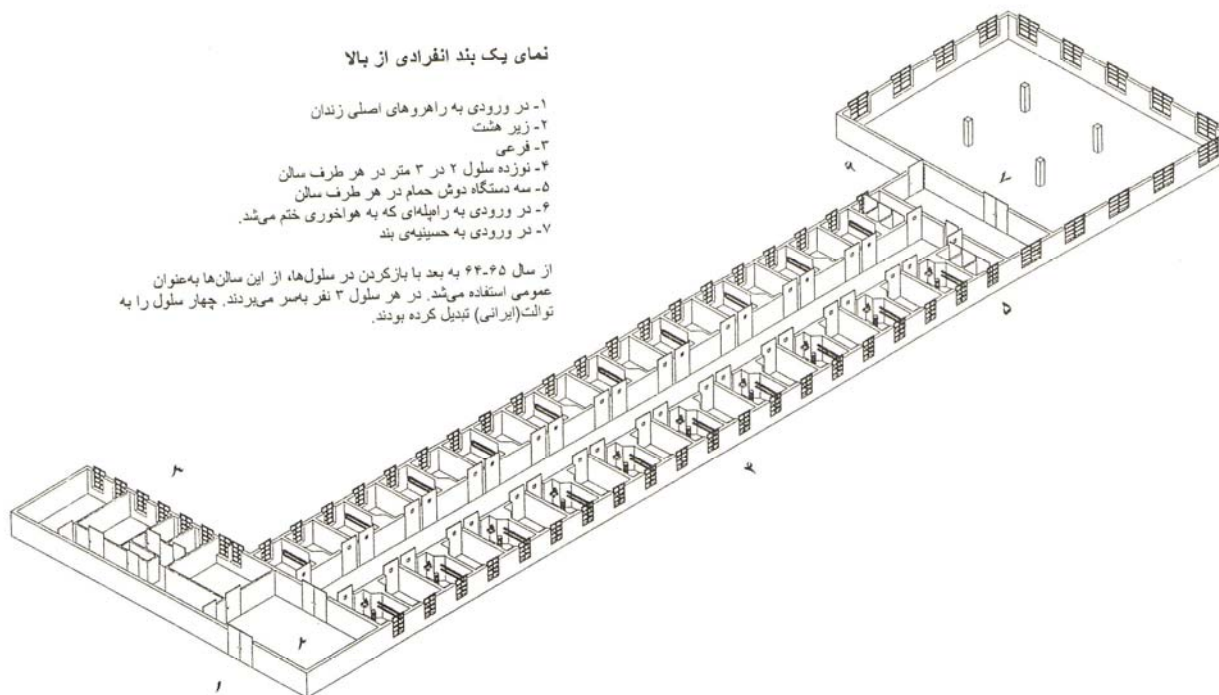
۴- نوزده سلول ۲ در ۳ متر در هر طرف سالن

۵- سه دستگاه دوش حمام در هر طرف سالن

۶- در ورودی به راهله‌ای که به هواخوری ختم می‌شود.

۷- در ورودی به حسینیه بند

از سال ۶۴-۶۵ به بعد با بازکردن در سلول‌ها، از این سالن‌ها به عنوان عمومی استفاده می‌شد. در هر سلول ۳ نفر بستر می‌بردند. چهار سلول را به توالت (ایرانی) تبدیل کرده بودند.



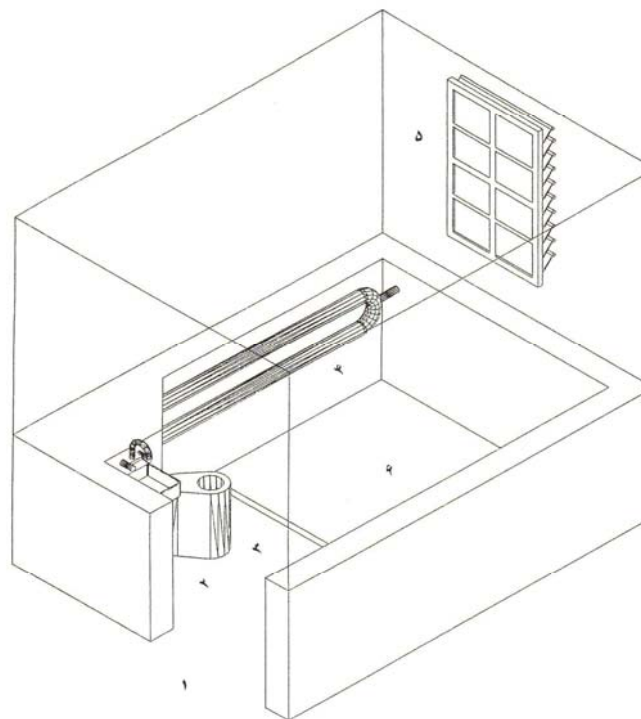
نه زیستن نه مرگ

غروب سپیده

اندوه ققنوس‌ها

تمشک‌های ناآرام

تا طلوع انگور



نمای یک سنول انفرادی ۲ در ۳ متر

- ۱- در ورودی سنول
- ۲- دستشویی استیل
- ۳- توالت فرنگی فلزی استیل
- ۴- توله آب گرم (شوفاژ)
- ۵- پنجره رو به حیاط و نزدهی جلوی آن
- ۶- موکت

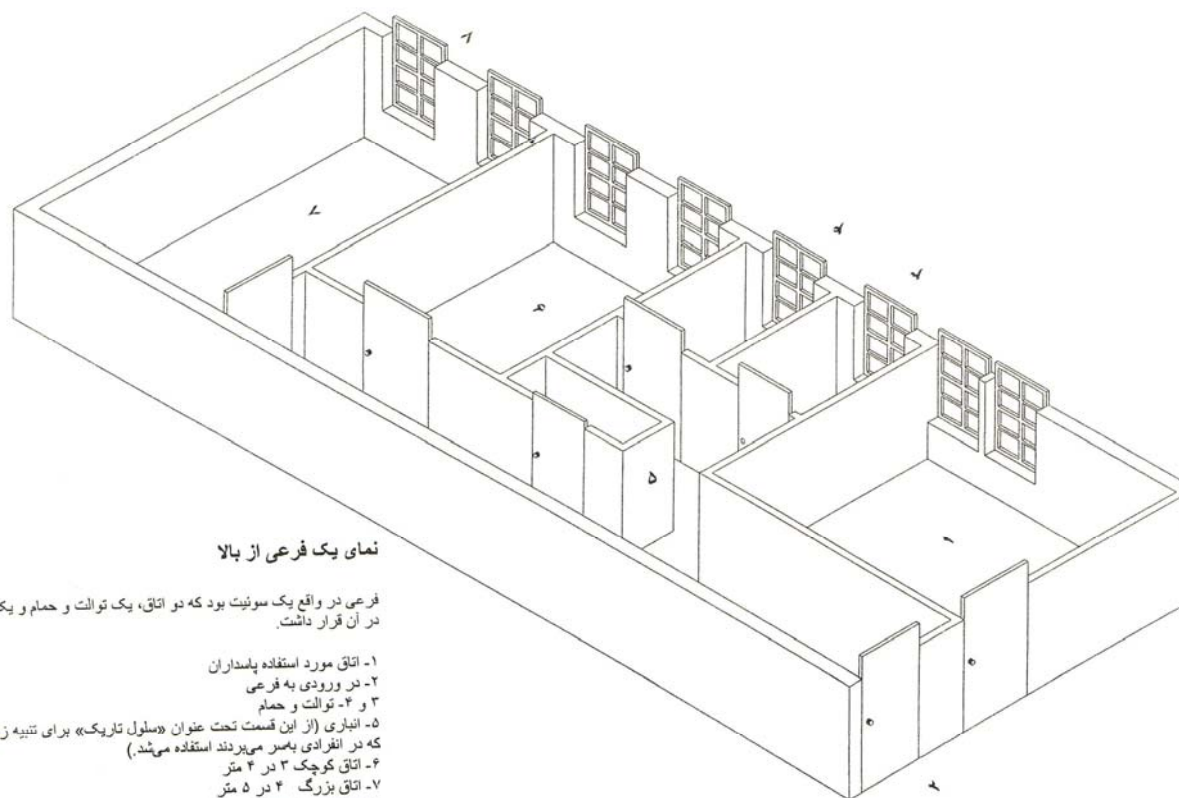
نه زیستن نه مرگ

غروب سپیده

اندوه ققنوس‌ها

تمشک‌های ناآرام

تا طلوع انگور



نمای یک فرعی از بالا

فرعی در واقع یک سوئیت بود که دو اتاق، یک توالت و حمام و یک انباری در آن قرار داشت.

- 1- اتاق مورد استفاده پاسداران
- 2- در ورودی به فرعی
- 3 و 4- توالت و حمام
- 5- انباری (از این قسمت تحت عنوان «سلول تاریک» برای تنبیه زندانیانی که در انفرادی به سر می‌بردند استفاده می‌شد.)
- 6- اتاق کوچک 3 در 4 متر
- 7- اتاق بزرگ 4 در 5 متر
- 8- پنجره رو به حیاط

نه زیستن نه مرگ

غروب سپیده

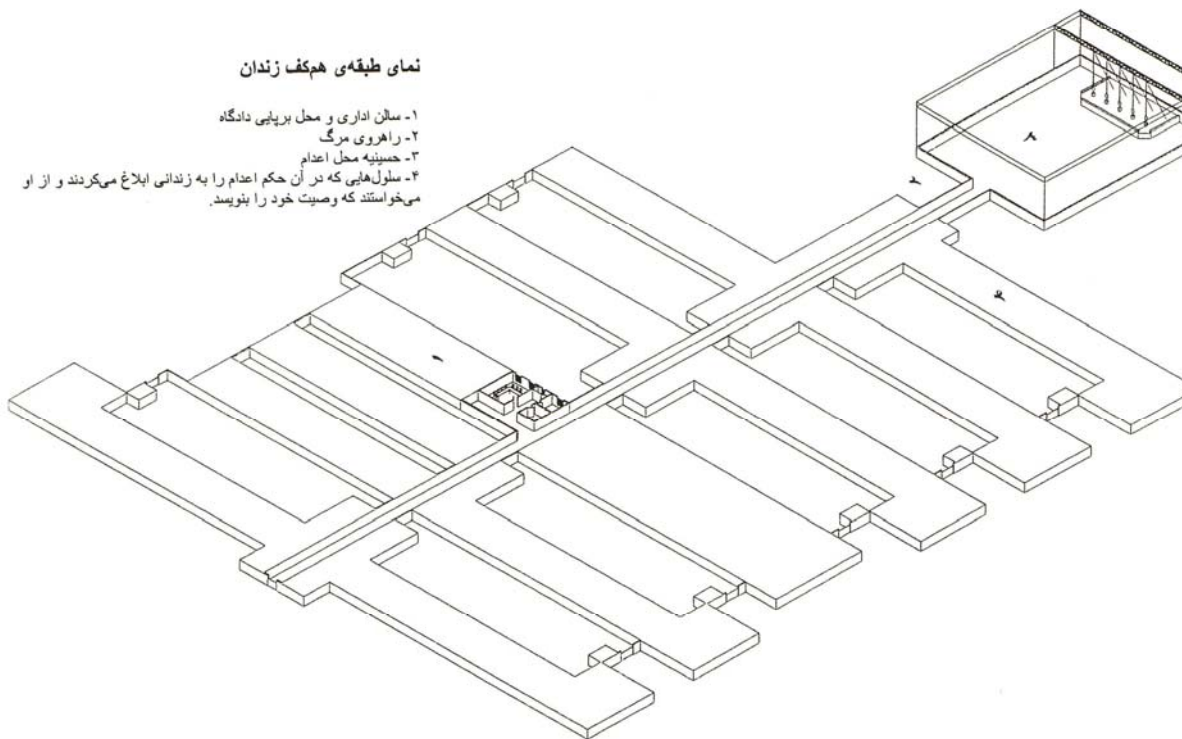
اندوه ققنوس‌ها

تمشک‌های ناآرام

تا طلوع انگور

نمای طبقه‌ی همکف زندان

- ۱- سالن اداری و محل برپایی دانگه
- ۲- راهروی مرگ
- ۳- حسینیه محل اعدام
- ۴- سلول‌هایی که در آن حکم اعدام را به زندانی ابلاغ می‌کردند و از او می‌خواستند که وصیت خود را بنویسد.



نه زیستن نه مرگ

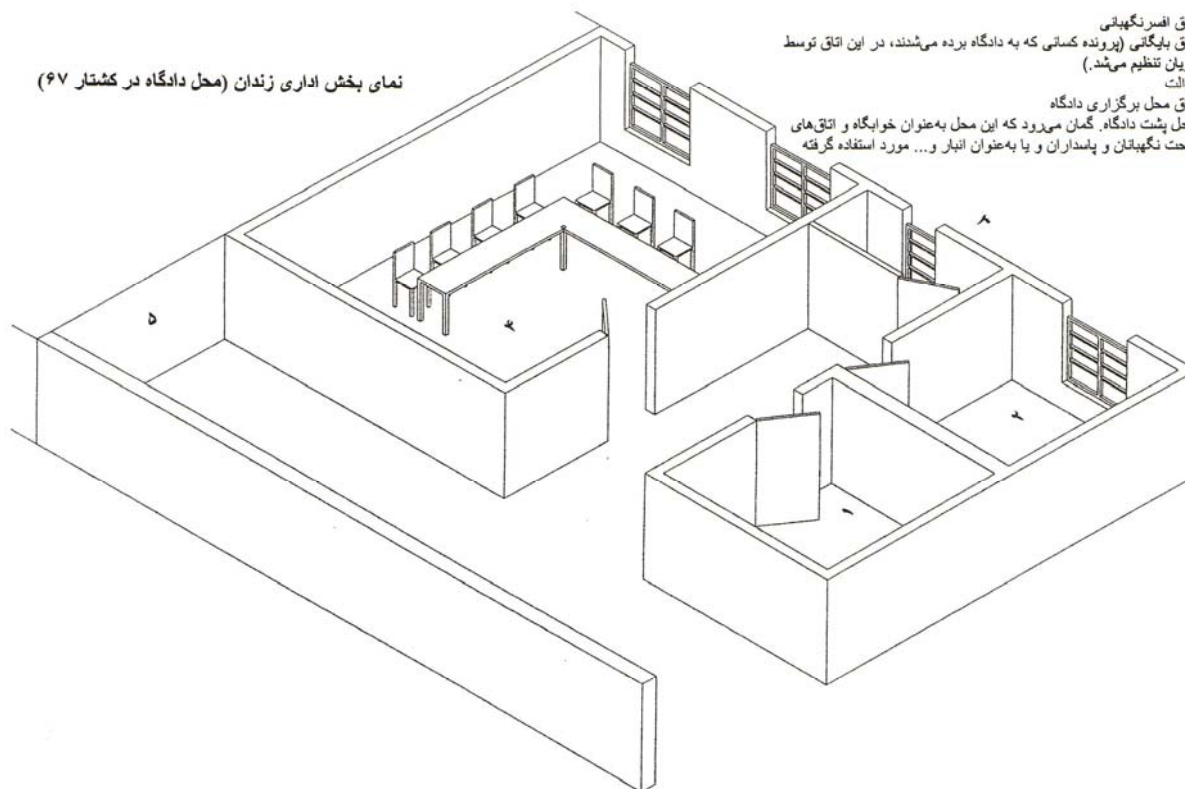
غروب سپیده

اندوه ققنوس‌ها

تمشک‌های ناآرام

تا طلوع انگور

نمای بخش اداری زندان (محل دادگاه در کشتار ۶۷)



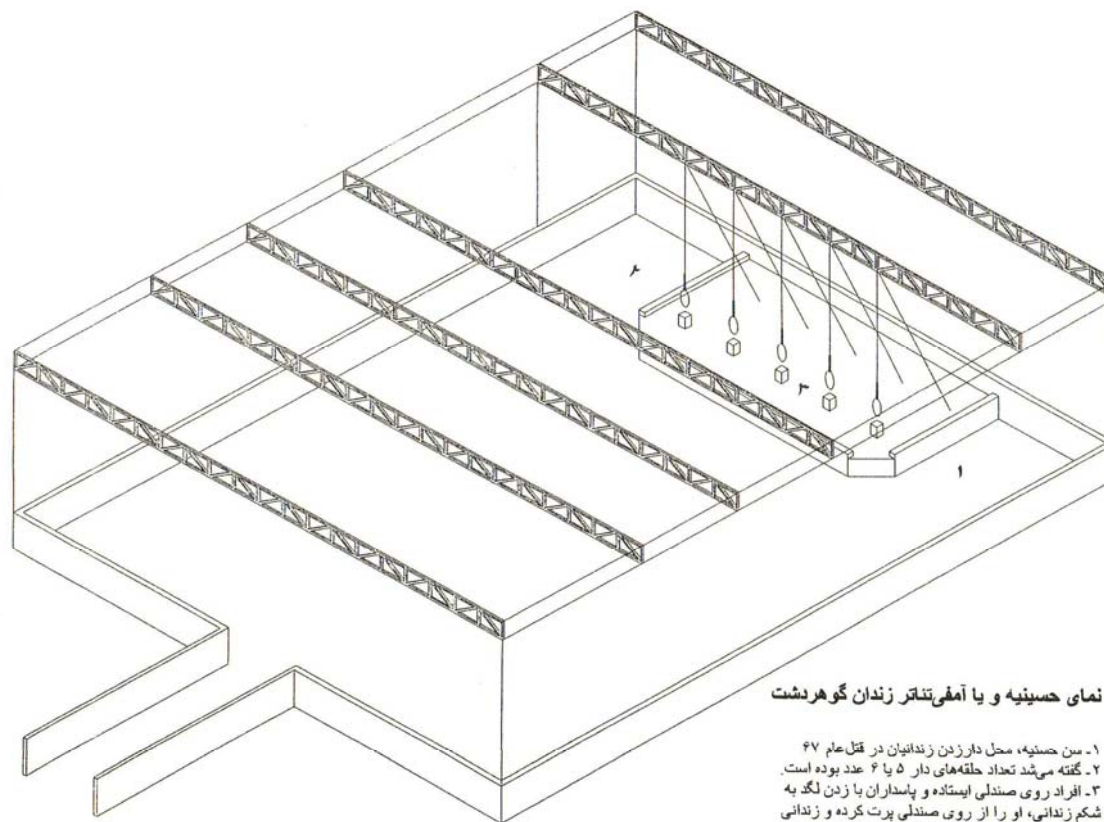
نه زیستن نه مرگ

غروب سپیده

اندوه ققنوس‌ها

تمشک‌های ناآرام

تا طلوع انگور



نمای حسینیّه و یا آمفی‌تئاتر زندان گوهردشت

۱- سن حسویه، محل دار زدن زندانیان در قتل عام ۴۷
۲- گفته می‌شد تعداد حلقه‌های دار ۵ یا ۶ عدد بوده است.
۳- افراد روی صندلی ایستاده و پاسداران با زدن لگد به شکم زندانی، او را از روی صندلی پرت کرده و زندانی حلقاویز می‌شد.

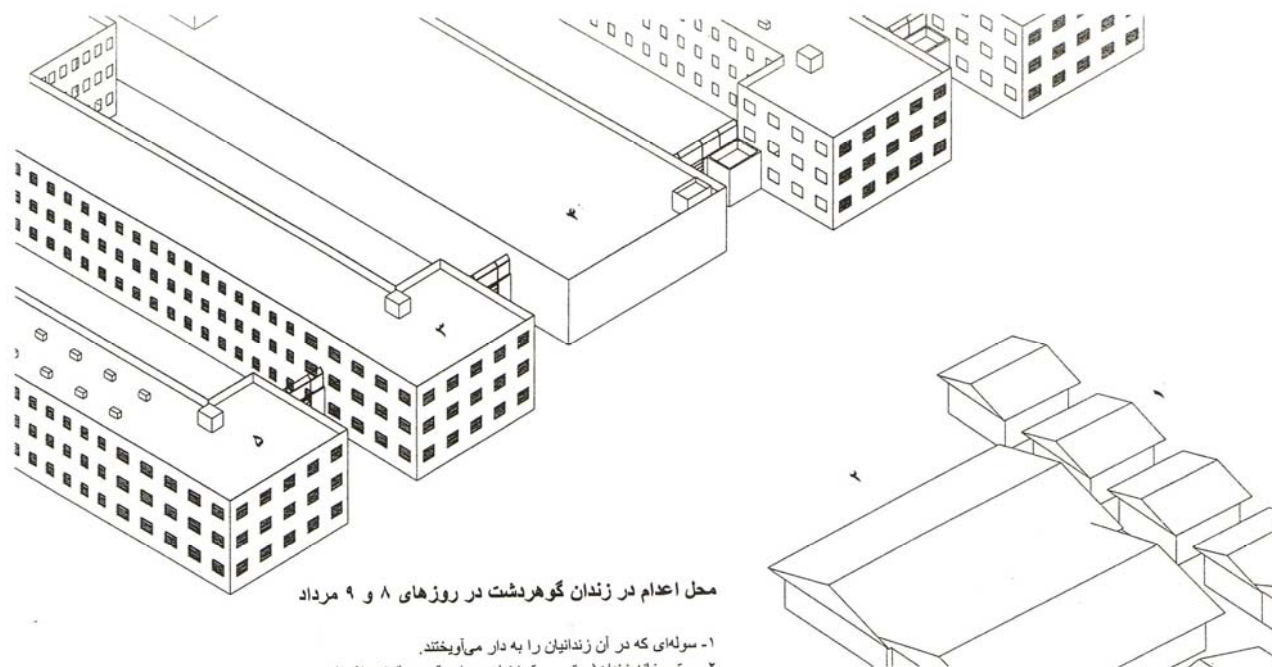
نه زیستن نه مرگ

غروب سپیده

اندوه ققنوس‌ها

تمشک‌های ناآرام

تا طلوع‌انگور



محل اعدام در زندان گوهردشت در روزهای ۸ و ۹ مرداد

- ۱- سوله‌ای که در آن زندانیان را به دار می‌آویختند.
- ۲- موتورخانه زندان (موتور برق زندان در این قسمت قرار داشت)
- ۳- حسینیه سالن ۲ گوهردشت که از طریق آن جنبش جوش پاسداران دیده می‌شد. از همین جا بود که لشکری همراه با طناب دیده شد.
- ۴- آشپزخانه زندان
- ۵- سالن ۱ که در دوران قتل‌عام خالی از زندانی بود. زندانیان آن به بند یک کنار جهاد منتقل شده بودند.

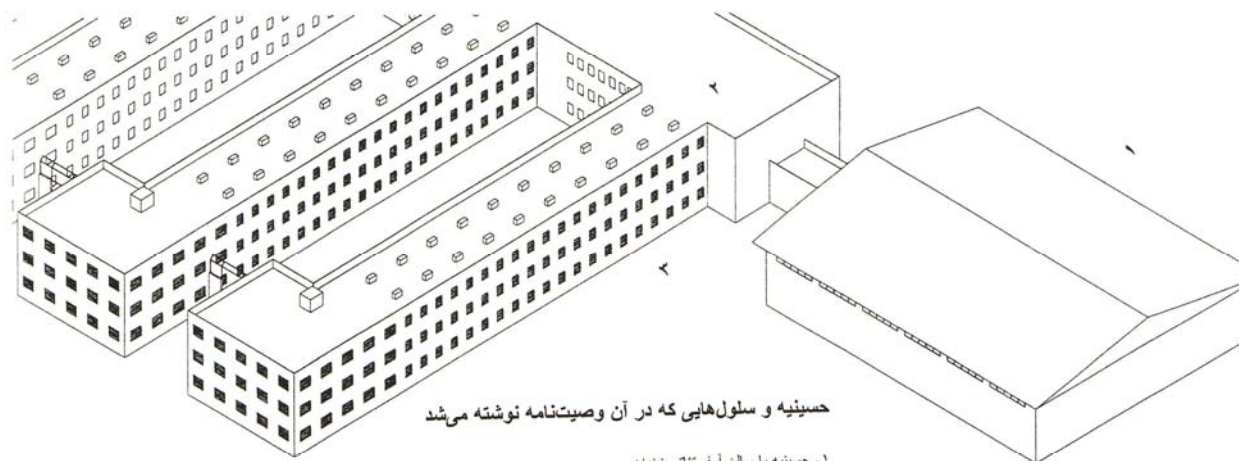
نه زیستن نه مرگ

غروب سپیده

اندوه ققنوس‌ها

تمشک‌های ناآرام

تا طلوع انگور



حسینیه و سلول‌هایی که در آن وصیت‌نامه نوشته می‌شد

- ۱- حسینیه یا سالن امفی‌تئاتر زندان
- ۲- آخرین بلوک زندان که در سال‌های اولیه از پایین به بالا ۸، ۱۶ و ۲۴ نامیده می‌شد. سپس در سال ۶۴ اسامی طبقات یک و سه جابه‌جا شد. در سال ۶۶ این تقسیم‌بندی نیز به هم ریخته و نام‌های جدیدی روی سالن‌ها گذاشته شد. طبقات دوم و سوم این بلوک در مقطع قتل‌عام به زندانیان مارکسیست اختصاص داشت.
- ۳- زندانیان به سلول‌های طبقه‌ی اول این بلوک انتقال یافته و در آنجا حکم اعدام به آن‌ها ابلاغ شده و از آن‌ها خواسته می‌شد وصیت‌نامه خود را بنویسند و سپس برای دار زدن به حسینیه زندان که در مجاورت آن قرار داشت منتقل می‌شدند.

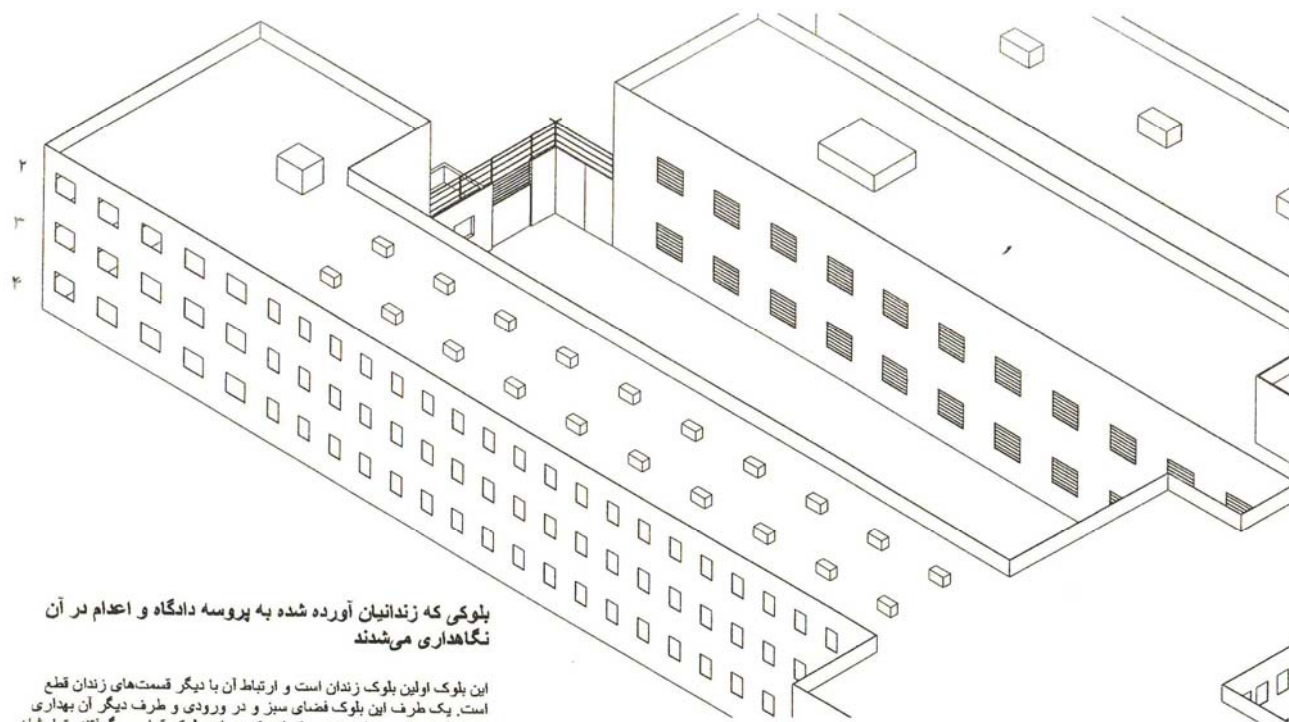
نه زیستن نه مرگ

غروب سپیده

اندوه ققنوس‌ها

تمشک‌های ناآرام

تا طلوع انگور



بلوکی که زندانیان آورده شده به پروسه دادگاه و اعدام در آن نگاهداری می‌شدند

این بلوک اولین بلوک زندان است و ارتباط آن با دیگر قسمت‌های زندان قطع است. یک طرف این بلوک فضای سبز و در ورودی و طرف دیگر آن بهداری زندان قرار دارد. به این ترتیب کسانی که در این بلوک قرار می‌گرفتند، تماسشان با دیگر قسمت‌های زندان قطع می‌شد.

۱- بهداری

۲- طبقه سوم بند ۳ نامیده می‌شد و دارای سلول‌های بزرگ بود و در هر سلول ۷-۸ نفر به سر می‌پرند.

۳- طبقه دوم بند ۴ نامیده می‌شد و دارای سلول‌های انفرادی بود.

۴- طبقه اول آن خالی بود.

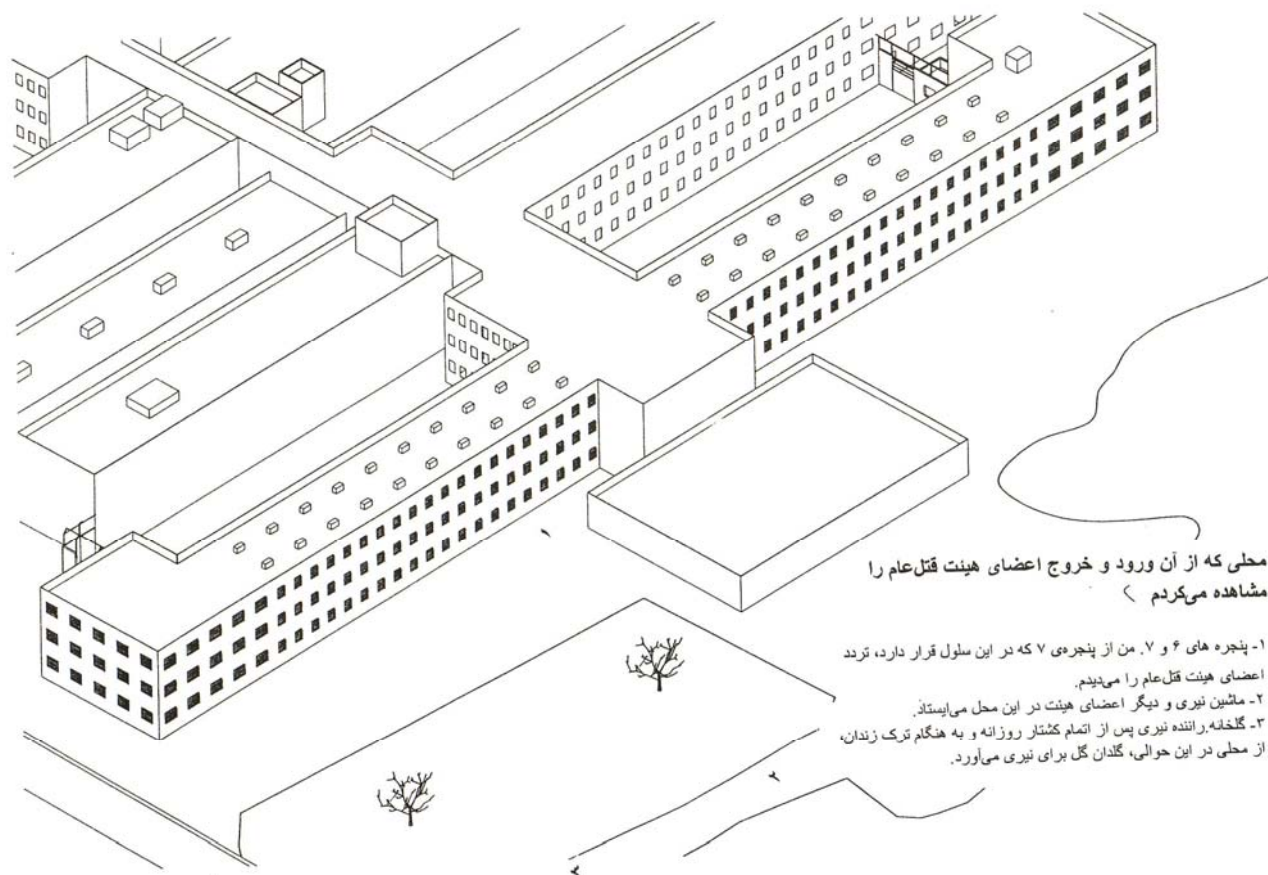
نه زیستن نه مرگ

غروب سپیده

اندوه ققنوس‌ها

تمشک‌های ناآرام

تا طلوع انگور



نه زیستن نه مرگ

غروب سپیده

اندوه ققنوس‌ها

تمشک‌های ناآرام

تا طلوع انگور

قسمتی از گوردهشت که به زندانیان مجاهد اختصاص داشت

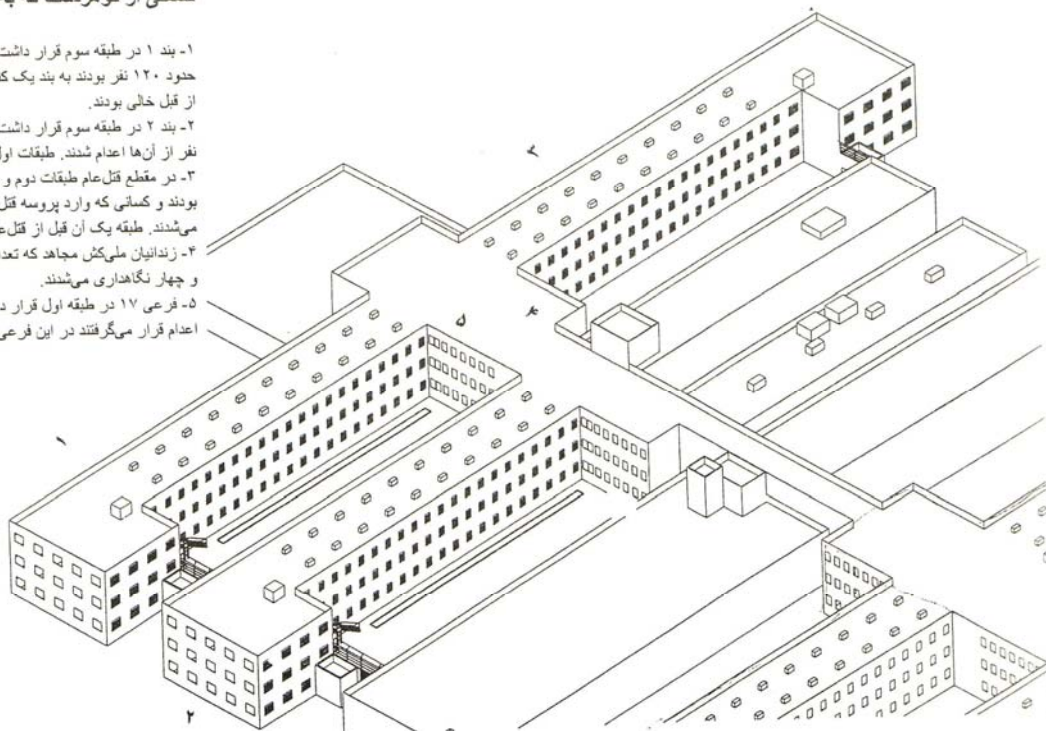
۱- بند ۱ در طبقه سوم قرار داشت. پیش از شروع قتل‌عام زندانیان آن که در حدود ۱۲۰ نفر بودند به بند یک کنار جهاد انتقال یافتند. طبقات اول و دوم آن از قبل خالی بودند.

۲- بند ۲ در طبقه سوم قرار داشت. در حدود ۱۸۵ زندانی داشت که ۱۱۵ نفر از آن‌ها اعدام شدند. طبقات اول و دوم از قبل خالی بودند.

۳- در مقطع قتل‌عام طبقات دوم و سوم آن به بندهای سه و چهار معروف بودند و کسانی که وارد پروسه قتل‌عام می‌شدند در این بندها نگهداری می‌شدند. طبقه یک از قبل از قتل‌عام مدتی انفرادی بود.

۴- زندانیان ملی‌کش مجاهد که تعدادشان حدود ۷۵ نفر بود در فرعی‌های سه و چهار نگهداری می‌شدند.

۵- فرعی ۱۷ در طبقه اول قرار دارد. گاهی اوقات زندانیانی که در پروسه اعدام قرار می‌گرفتند در این فرعی نگهداری می‌شدند.



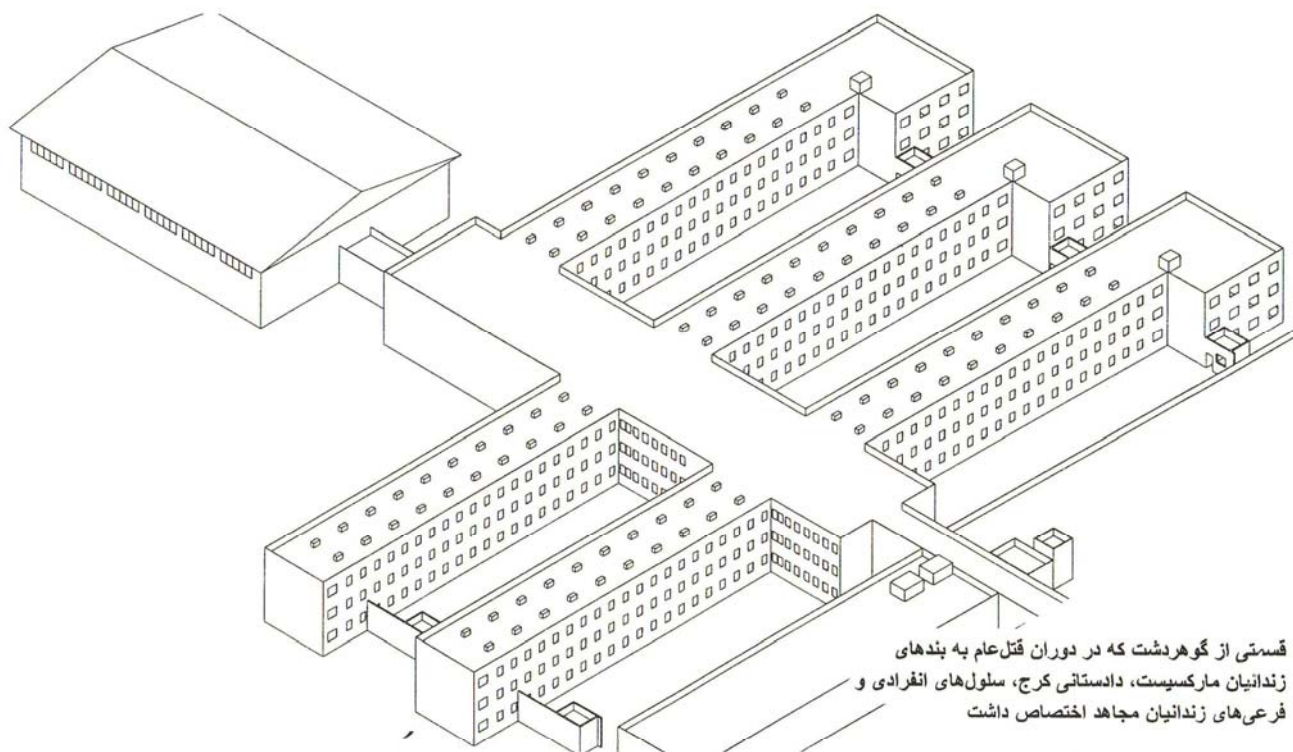
نه زیستن نه مرگ

غروب سپیده

اندوه ققنوس‌ها

تمشک‌های ناآرام

تا طلوع‌انگور



قسمتی از گوردهشت که در دوران قتل‌عام به بندهای زندانیان مارکسیست، دادستانی کرج، سلول‌های انفرادی و فرعی‌های زندانیان مجاهد اختصاص داشت

تمام بندهای این قسمت به جز یک بلوک همه شبیه به هم می‌باشند.
۱- در سال‌های اولیه دهه ۶۰ در این بلوک به ترتیب از پایین به بالا بندهای ۵، ۱۳ و ۲۱ قرار داشتند. در سال ۶۴ اسامی طبقات اول و سوم جا به جا شدند. و در سال ۶۶ اسامی بندها به کلی تغییر یافت.